

9 Prenant sa source sur le versant ouest du col du Cheval Mort (au pied du signal de rando), le Chapeauroux se jette dans l'Allier, tout près de son village éponyme. D'ici se dessinent les méandres qu'il forme en descendant la vallée. On peut remarquer la présence d'un petit moulin gris rudimentaire. Une retenue de faible volume alimentait en eau un petit canal pour faire tourner la roue. Aujourd'hui elle s'échappe en cascade de l'ouverture qu'elle empruntait autrefois, signe qu'aujourd'hui personne n'a plus besoin de ses services.

Continuer jusqu'à la D3, suivre ensuite la route, après avoir passé le croisement avec Costeboulès, reprendre le sentier derrière l'habitation (sur la droite) continuer jusqu'à une première intersection et redescendre sur la gauche au Giraldès.

Guide-itinéraire réalisé en 1993 par l'association Vivre en Margeride avec la participation du P.A.R.M., de la Chambre d'Agriculture et du Conseil Général de Lozère.



Sentier des croix



1 Voilà bien un endroit qui change de visage au grès des saisons et des humeurs du temps, offrant ses couleurs chaudes au printemps, inquiétant lorsque le brouillard noie ses reliefs, apaisant dans son manteau neigeux. Au fond de la vallée, un petit ruisseau immuable, le Costeboulès vient alimenter comme d'autres (le Valat-Pouchiou, le Valat de Lachaumette) le Chapeauroux.

Poursuivre tout droit sur le sentier jusqu'au point n°2

2 Vous êtes au Puech de la Croux, cette étonnante croix de granite à la forme grossière, néanmoins originale, fait partie d'un ensemble d'une douzaine de croix jalonnant le circuit. Les croix ont plusieurs vocations : aux carrefours elles accompagnent le voyageur et se portent garantes de sa sécurité, d'autres, telles des bornes, délimitent des hameaux ou signalent les limites d'une commune, un hypothèse plus récente relie l'implantation et l'orientation des bras des croix avec l'éventuelle présence de cours d'eau.

Reprendre ensuite sur la droite et descendre dans le fond de la vallée, passer le pont de granite et remonter ensuite jusqu'au croisement pour choisir entre :

continuer tout droit jusqu'à la croix de la Bessière pour faire les circuits de 12,5 ou 15 km

Prendre le chemin de droite pour faire la boucle de 7,5 km.

La boucle de 7,5 km se poursuit donc sur la droite, atteindre le hameau de Costeboulès. Descendre la route goudronnée. Noter sur la gauche les cascades intermittentes qui viennent grossir le Chapeauroux et la présence de bosquets de bouleaux indiquant le caractère humide du terrain. Reprendre ensuite la D3 à droite sur environ 250m, puis bifurquer sur un sentier à droite qui monte dans une parcelle boisée. Suivre ce sentier longeant la vallée jusqu'au croisement : prendre à gauche, descendre au Giraldès.

La boucle de 12,5 km passant par le Cruzet-Chaffol tourner à droite au carrefour de la croix de la Bessière pour arriver au point 3.

7 Progressivement se dévoile le vallon d'Auranchet au fond duquel est niché le hameau : fermes anciennes à l'architecture typiquement margeridienne. Remarquer l'imposante demeure sur la droite. Construite à la fin du XIX^e siècle, elle constitue ce qu'on appelle communément une maison de maître. On la surnomme « le Château » à cause des deux majestueuses tourelles qui auparavant supportaient deux grandes girouettes de deux mètres de haut.

Au point 7 tourner à droite, prendre un sentier, suivre la route goudronnée sur 10 m et reprendre le sentier à droite. Poursuivre jusqu'à Arzenc de Randon. Arzenc de Randon est l'une des huit communes du canton de Châteauneuf de Randon. Elle comprend une quinzaine de hameaux et villages éparpillés sur 6920 ha. Le Giraldès et Costeboulès en font partie. Le nom d'Arzenc de Randon vient d'une part des seigneurs de Randon, dont le château, détruit à la fin du XI^e s. était perché au Truc de Randon. Le nom d'Arzenc viendrait du pré-latin Arisa signifiant rivière et du suffixe ligure Inco signifiant lieu. La présence du Chapeauroux en contrebas expliquerait cette désignation. Le détour par l'église est vivement suggéré.

8 Situé au cœur du village, avec son cimetière attenant, l'édifice religieux fut fondé par les moines de Saint-Robert de la Chaise-Dieu (Haute Loire), dans la seconde moitié du XII^e s. Dédiée à Saint Jacques, cette église constitue l'un des plus beaux exemples de l'art roman en Gévaudan. L'intérieur est composé d'une nef à trois travées avec doubleaux retombants sur des colonnes romanes. Noter les chapiteaux aux décors floraux. L'abside se termine par cinq pans et de part et d'autre du chœur se trouvent deux arcades en arc brisé assez larges pour abriter les stalles des moines. Le mobilier est constitué du maître-autel en marbre, ainsi que deux autels latéraux, des fonts baptismaux et du bénitier. Apprécier le christ en bois datant de 1846. On remarque le portail sud en plein cintre composé de trois voussures et une gracieuse corniche courant tout autour de l'édifice, agrémentée de modillons à tête humaine.

Pour continuer la balade, remonter le chemin jusqu'au croisement d'entrée précédemment emprunté. Prendre en face, la direction du lavoir et d'une croix. Longer sur la droite un ensemble de maisons mitoyennes (datant du XIX^e siècle), remonter un chemin herbeux surplombant la D3.

5 Cette église, malgré les apparences, renferme en ses murs une histoire assez ancienne. C'est en 1179 que l'évêque Aldebert III du Tournel la donna à la Commanderie de Gap Francès (qui appartenait à l'ordre des chevaliers de Saint Jean de Jérusalem, dont la maison mère se trouvait à Saint-Gilles du Gard). Cet édifice roman ne conserve de cette époque qu'une abside à 6 pans avec les arcs en ogive et un arc triomphal soutenu par deux colonnes engagées. En 1872 son clocher s'écroula, tuant le curé. L'année suivante des travaux furent engagés pour reconstruire l'édifice, lui donnant son aspect actuel.

Prendre ensuite le chemin faisant face à l'église, chemin jalonné de croix. A la troisième (croix de l'hôpital) continuer tout droit en direction du Crouzet-Chaffol. Au village, descendre et prendre à droite du petit bâtiment abritant le four banal. Poursuivre jusqu'au point 6.

6 Avec le pin sylvestre, le hêtre est une des essences principales de l'étage montagnard compris entre 1000 et 1600m. On ne le trouve guère en dessous de 800m. Plus familièrement appelé fayard ou fau en patois, cette espèce aime l'ombre et les terres qui retiennent l'humidité. Peu exigeant sur la qualité des sols, il couvre l'ubac du mont Aigoual et du Mont Lozère. On l'utilise comme bois de chauffage et bois d'œuvre.

A un croisement, prendre sur la gauche, traverser un sous-bois. A sa sortie on peut apercevoir le hameau de Couffours. Continuer jusqu'à un ruisseau qui se divise en deux de part et d'autre du sentier, suivre le balisage et traverser un endroit sauvage où règnent granite et genêts. A un embranchement, prendre sur la droite.

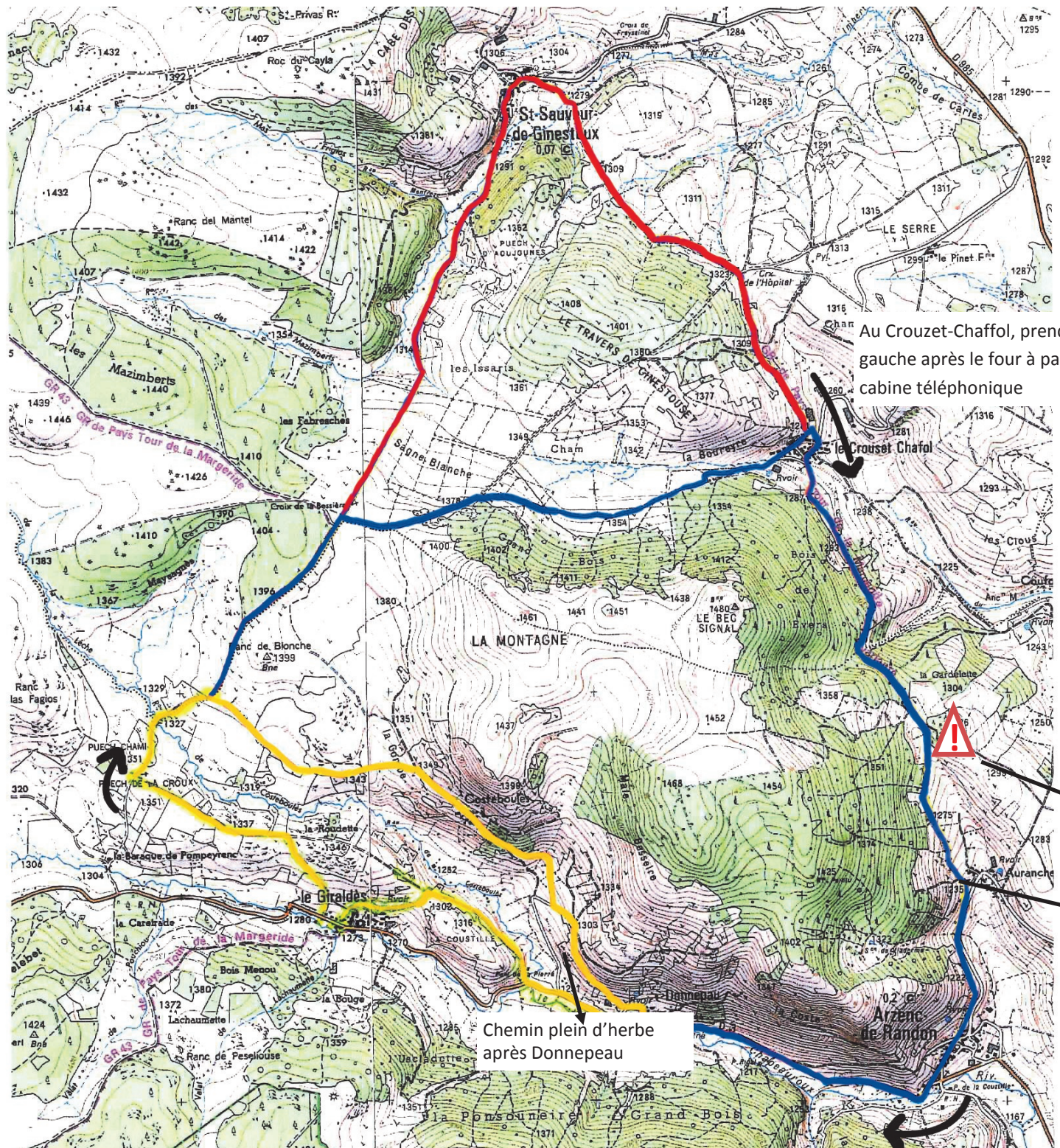
3 Au cours de vos randonnées, vous pouvez voir dans les pâturages des vaches accompagnées de leur veau. Ces veaux sont très particuliers : ils naissent le plus souvent à la fin de l'hiver, restent avec leur mère durant l'été et sont vendus à l'automne. On les appelle les broutards car ils broutent l'herbe des prés tout en continuant à boire le lait de leur mère. Ils partent ensuite en Italie pour y être engraisés jusqu'à l'âge de deux ans environ, et là ils serviront la bonne cause de la cuisine italienne dont la préférence va à la viande rosée.

Continuer toujours tout droit jusqu'au point 4.

4 A droite se dessine sans complexe une sorte de pic couronnant pâtures et bois. En patois on l'appelle le Ron de la Bèque, qu'on traduit communément par le Bec Signal. Culminant à 1 479,6m, ce pic situé sur les terrains sectionnaux du Crouzet-Chaffol est aux locaux ce que la grenouille est à la météo. En effet, il existe un vieux dicton en patois qui dit « Quand le Ron de la Bèque boute soûn chapel, pastre bouto toûn mantel » en français cela donne : Quand le Bec Signal, met son chapeau, berger met ton manteau ».

Continuer à descendre jusqu'au hameau du Crouzet-Chaffol. Les très vieilles bâtisses de granite surprennent le visiteur par leur authenticité. Descendre jusqu'à un chemin montant sur la droite après une petite croix en fer forgé.

Pour la boucle de 15 km, à la Croix de la Bessière continuer tout droit en direction de Saint-Sauveur de Ginestoux situé au pied de la Cabo des Taisses.



Ce sentier de petite randonnée invite petits et grands à venir découvrir les charmes cachés et préservés de cette terre.

Trois boucles sont possibles :

Au Crouzet-Chaffol, prendre à gauche après le four à pain et la cabine téléphonique

15 km, 12,5 km ou 7,5 km

Départ :

Prendre le chemin qui monte sur la droite en direction des gîtes puis suivre à droite le chemin bétonné puis empierré qui traverse les habitations. Continuer jusqu'en haut et tourner sur la gauche. De l'autre côté de la vallée, perché, le hameau de Costebouls.

Prendre le chemin à droite et quitter le GR de Margeride

Chemin très humide avant Auranchet

Chemin plein d'herbe après Donnepeau